



Trafiksikkerhedsplan

Sammenfatning

Roskilde Kommune

Godkendt 6. maj 2009

Indledning

Roskilde Kommune har gennem en årrække arbejdet på at forbedre trafikikkerheden og trygheden på kommunens vejnet. En række projekter med fokus på trafikikkerhed er blevet gennemført de seneste år, hvilket har resulteret i et fald i antallet af uheld.

Afledt af kommunesammenlægningen er der opstået behov for en samlet trafikikkerhedsplan for den nye kommune. Derfor besluttede Byrådet at udarbejde en ny Trafikkerhedsplan for Roskilde Kommune.

Planen er baseret på trafikdata om uheld og trafikmængder, samt på indsamlede erfaringer fra borgerne. Ligeledes er der taget udgangspunkt i de tidligere trafikikkerhedsplaner for Roskilde Kommune, Ramsø Kommune og Gundsø Kommune.

Desuden er et af målene i Roskilde Kommunes trafikpolitik fra 2008 at udarbejde en trafikikkerhedsplan, der skal sikre at trafikikkerheden på kommunevejene løbende forbedres.

Den samlede trafikikkerhedsplan for Roskilde Kommune udgør grundlaget for de politiske beslutninger og for en prioritering af kommunens ressourcer. Muligheden for gennemførelse af projekterne afhænger af de penge der politisk afsættes til formålet.

Trafikkerhedsplanens målsætninger og indsatsområder løber frem til 2012.

I forbindelse med den nye trafikikkerhedsplan er kommunens borgerpanel blevet spurgt om deres utryghed i trafikken. Dette er foretaget gennem et spørgeskema på internettet.

Dette dokument er en sammenfatning af arbejdet med Trafikkerhedsplanen. Som grundlag foreligger en række uddybende arbejdsdokumenter og kortbilag, i form af:

- Uhedsanalyse 2003-2007
- Kortlægning (uheld, utrygge steder, skoleveje, veje og stier)
- Målsætninger, indsatsområder og virkemidler
- Projektkatalog
- Udsagn fra borgerpanelet

Du finder den samlede plan på www.roskilde.dk.

Formål med planen

Formålet med trafikikkerhedsplanen er primært, at målrette Roskilde Kommunes arbejde med at reducere antallet af dræbte og tilskadekomne i trafikken.

Borgerpanelet

Bredt sammensat og repræsentativt udsnit af Roskilde Kommunes befolkning. Alle over 18 år kan melde sig til borgerpanelet via kommunens hjemmeside.

Veje

Kommunalreformen har medført behov for at foretage en ny klassificering af det samlede vejnet til brug for både planlægning af vejenes udvikling og driften af vejene.

Vejne der før hørte under de gamle kommuner, og veje der nu er overtaget fra amterne, skal fremover udgøre en trafikal helhed for hele Roskilde Kommune. Vejklassifikationen udtrykker vejene funktioner på længere sigt, og ikke altid de aktuelle trafikale forhold.

Det fremtidige vejnet i Roskilde Kommune opdeles i følgende klasser:

Åbent land

- **Gennemfartsveje (70-110 km/t)** betjener gennemfartstrafik og er karakteriseret ved at være veje med god fremkommelighed kombineret med god trafiksikkerhed for trafikanterne. Det er veje med få kryds og tilslutninger og få langsomme køretøjer.
- **Fordelingsveje (60-80 km/t)** forbinder lokalveje med gennemfartsveje og er karakteriseret ved god fremkommelighed, god tilgængelighed og god trafiksikkerhed. Det er veje med en del kryds og tilslutninger og også en del langsomkørende trafik.
- **Primære lokalveje land (60-80 km/t)** betjener lokaltrafikken og tilgodeser god tilgængelighed. Det er ofte veje med mange kryds og tilslutninger. Primære lokalveje i åbent land er almindeligvis sikrede for lette trafikanter. Kan være del af en busrute.
- **Sekundære lokalveje land (60-80 km/t)** betjener den øvrige lokaltrafik. Er veje med mindre trafikmængder. Tung og gennemkørende trafik kan forekomme. Sekundære lokalveje i åbent land er almindeligvis ikke trafiksikrede for lette trafikanter.

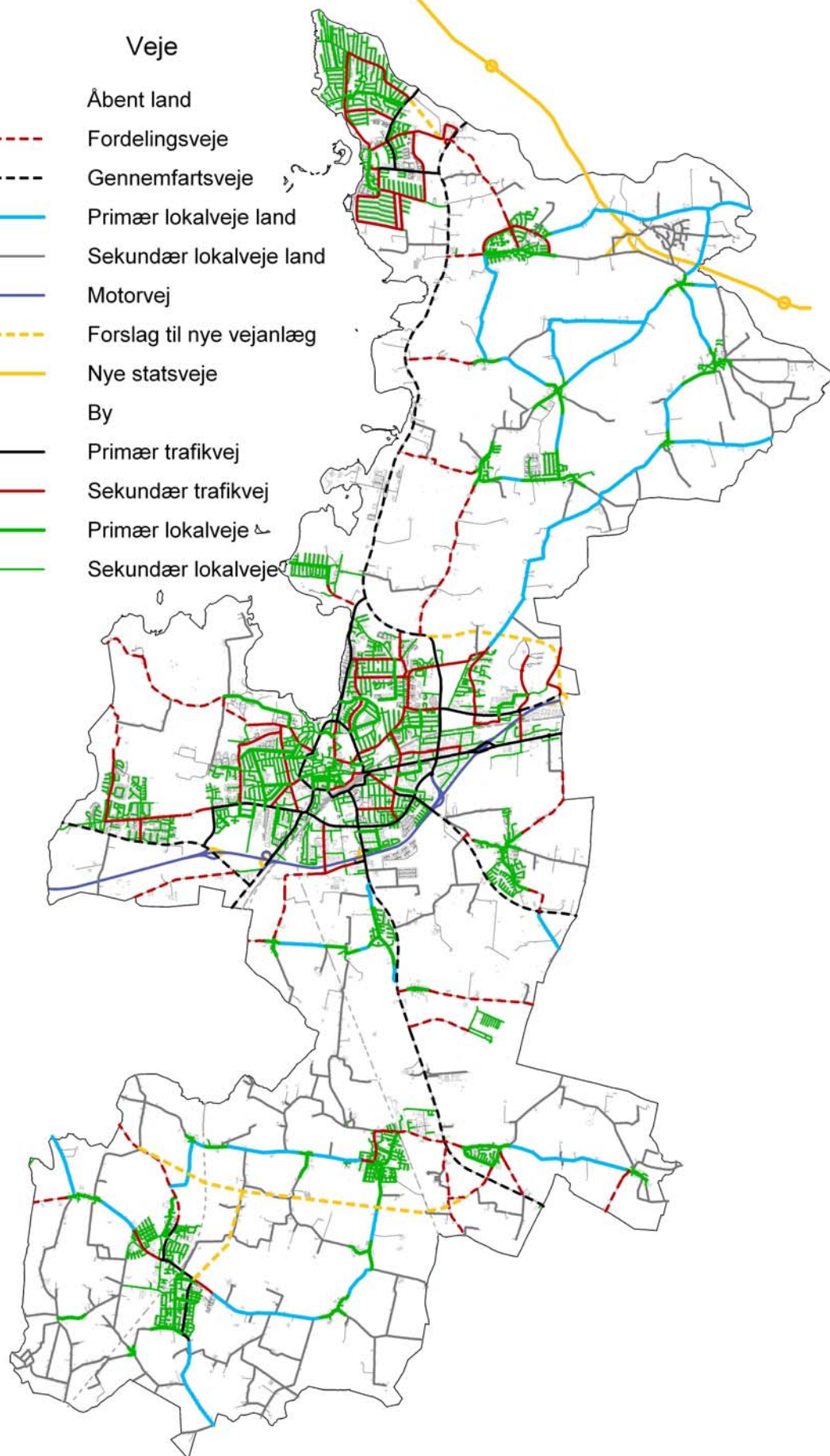
For byområder opdeles vejene i:

- **Primære trafikveje (50-70 km/t)** omfatter typisk de mere overordnede veje, betjener store trafikmængder, meget tung trafik og kan være en del af en busrute. Høj fremkommelighed for biler, busser og cyklister, og høj trafiksikkerhed.
- **Sekundære trafikveje (50-60 km/t)** omfatter typisk trafikveje med mindre trafikmængder end de primære trafikveje. De sekundære trafikveje forbinder de primære trafikveje med lokalveje i byområder og betjener mindre trafikmængder, nogen tung trafik og kan være en del af en busrute. Høj fremkommelighed for busser, biler og cyklister, og høj trafiksikkerhed.
- **Primære lokalveje (30-50 km/t)** omfatter de overordnede lokalveje. Lokalveje udformes for alle trafikantgrupper: Fodgængere, motorkøretøjer, cykler, knallerter og øvrige køretøjer. Primære lokalveje kan være del af en busrute. Gennemkørende trafik er uønsket på disse veje og vejene udformes efter denne målsætning.
- **Sekundære lokalveje (15-50 km/t)** omfatter øvrige lokalveje. Lokalveje udformes for alle trafikantgrupper: Fodgængere, motorkøretøjer, cykler, knallerter og øvrige køretøjer. Gennemkørende trafik er uønsket på disse veje og vejene udformes efter denne målsætning.

Vejklassifikationen for Roskilde Kommune vises på følgende side.

Veje

- Åbent land
- Fordelingsveje
- Gennemfartsveje
- Primær lokalveje land
- Sekundær lokalveje land
- Motorvej
- - - Forslag til nye vejanlæg
- Nye statsveje
- By
- Primær trafikvej
- Sekundær trafikvej
- Primær lokalveje
- Sekundær lokalveje



Stier

Stinettet i Roskilde har til formål at skabe forbindelse mellem:

- De enkelte bysamfund og bydele i kommunen
- Skoler, de større offentlige institutioner, handelscentre og stationer
- Roskilde Kommune og de omgivende kommuner

I trafikikkerhedsplanen klassificeres stierne blandt andet efter beliggenhed. Stier langs vejnettet benævnes *cykeltrafikstier*, og har som regel asfaltbelægning, god vedligeholdelse og belysning.

Stier som ikke følger vejnettet, men løber i eget trace kaldes *cykelstier*. Her kan belægningen variere, ligesom vedligeholdelse og belysning.

Flere steder i kommunen er der mangler i stinettet. Stiemanglerne er blevet kortlagt.

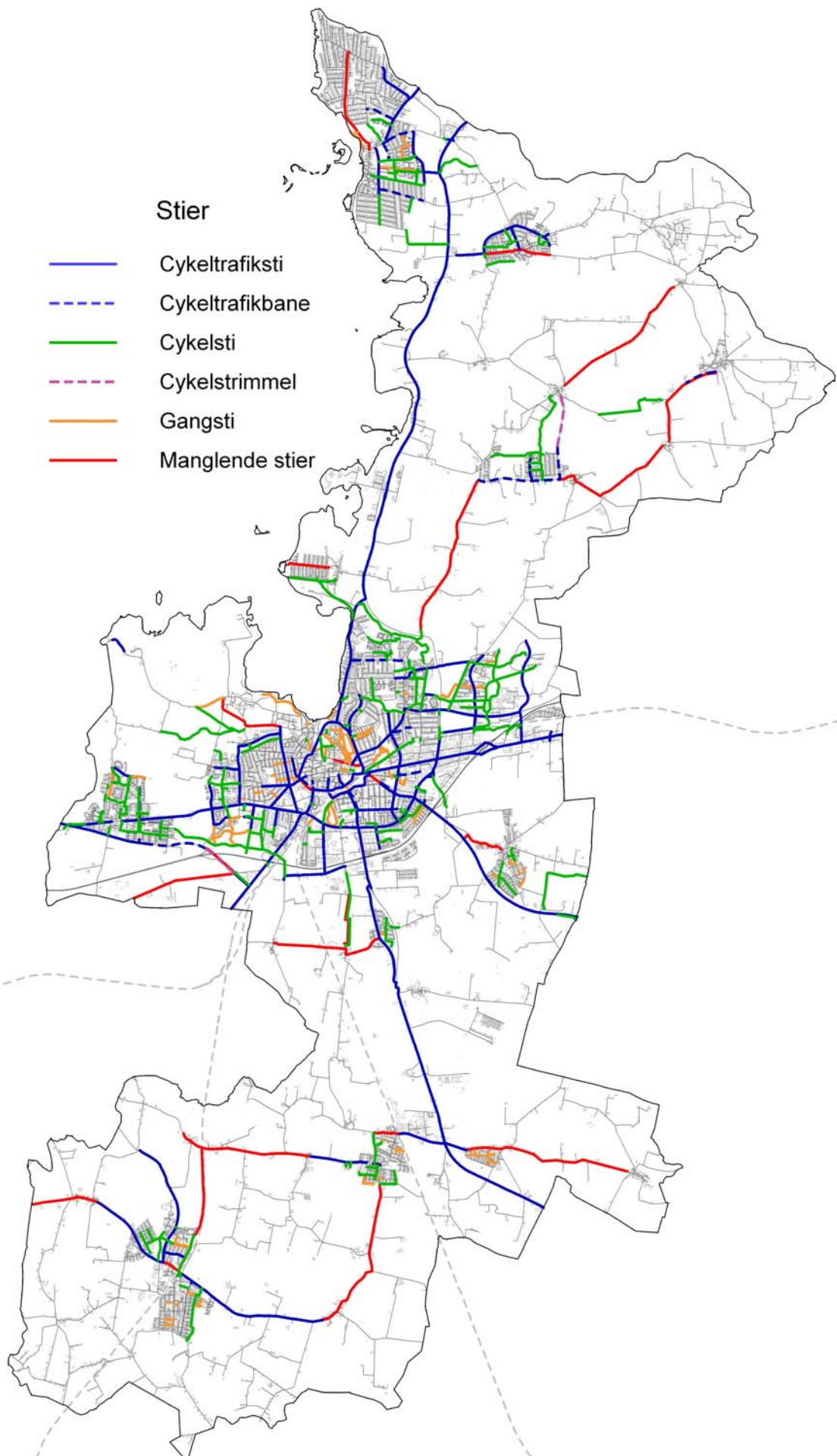
Ved udvælgelse af nedenstående stiprojekter er der primært taget udgangspunkt i de tre trafikikkerhedsplaner fra de tidligere kommuner, samt ønsker og behov fra borgere og skoler.

- Cykeltrafiksti på Borgegediget mellem Helligkorsvej og Ringstedgade (forventes færdig i foråret 2009).
- Cykeltrafiksti på Fiskervejen i Veddelev
- Cykeltrafikstier på Dronning Margrethes Vej.
- Dobbeltrettet cykeltrafiksti/ gangsti mellem Roskilde og Store Valby / Gundsøllille og Østrup (kan evt. udformes som cykeltrafikbane gennem byerne).
- Dobbeltrettet cykeltrafiksti/ gangsti mellem Ågerup, Hvedstrup og Herringløse (kan evt. udformes som cykeltrafikbane gennem byerne).
- Cykeltrafiksti på Vindingevej mellem Ny Østergade og Hedegårdsvej.
- Asfaltering af Kamstrupstien.
- Dobbeltrettet cykeltrafiksti langs Ledreborg Allé.
- Cykeltrafiksti langs Boserupvej.
- Cykeltrafiksti langs Nordmarksvej.
- Cykeltrafikbane gennem Gundsømagle på Sognevej/Hovedgaden.
- Cykeltrafiksti gennem Viby på Ørstedvej/Dalen.
- Cykeltrafiksti gennem Assendløse på Assendløsevejen til Hovedvejen.
- Cykeltrafiksti fra Ramsømagle gennem Øster Syv og Kirke Syv.
- Cykeltrafiksti fra Ørsted til Gadstrup igennem Ørsted og Ramsøllille langs Ørsted Bygade og Ramsøllillevejen.
- Cykeltrafiksti i Gadstrup langs Brørdrupvej mellem Svanevej og Hovedgaden.
- Cykeltrafikbane på den østlige del af Lindenevej mellem Vestvejen og Ledreborg Allé.
- Cykeltrafiksti mellem Snoldelev og Hastrup.
- Cykeltrafiksti mellem Darup og Vor Frue.

De eksisterende og manglende stier ses på kortet næste side.



Stier



Skoleveje

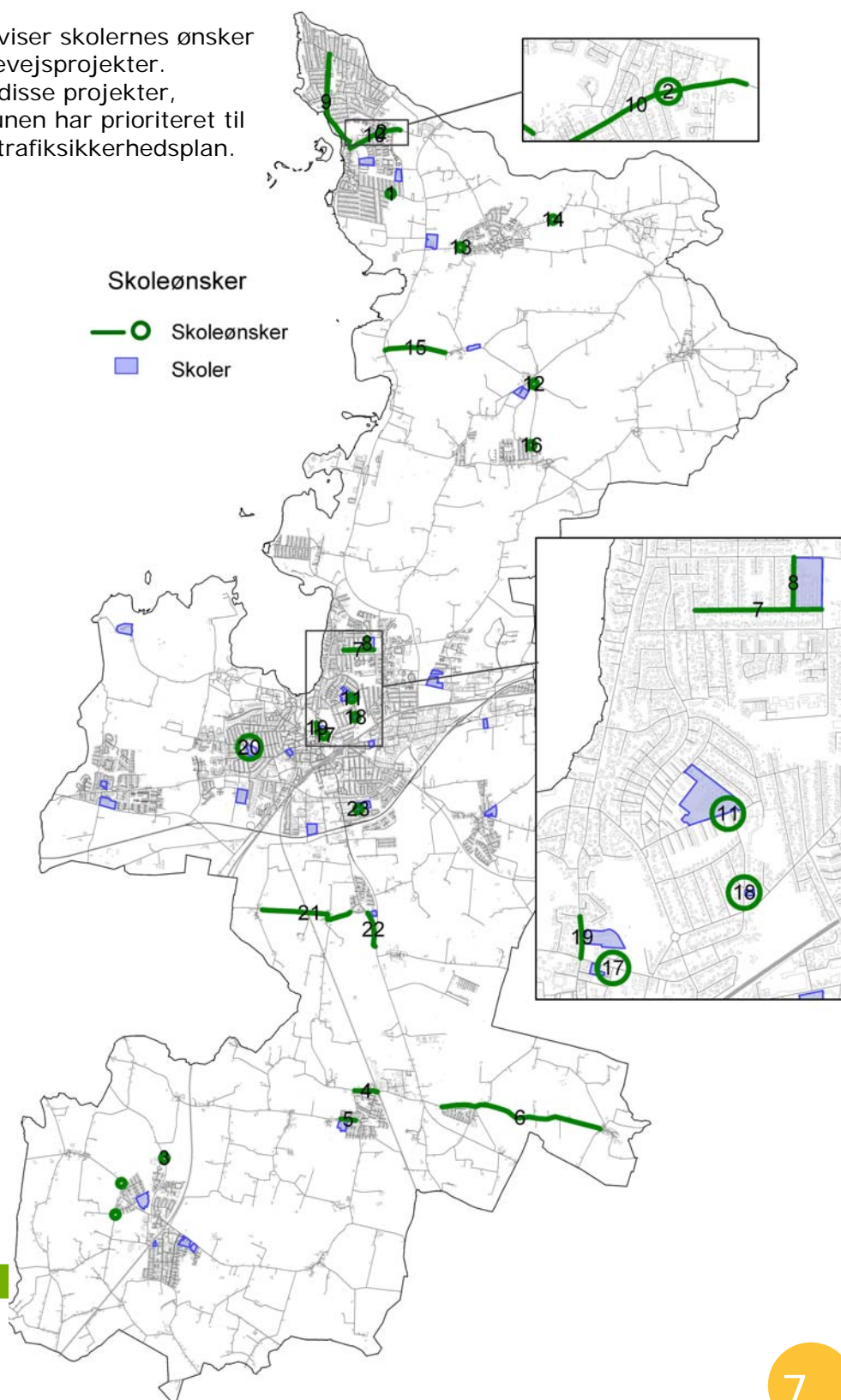
Trafiksikkerheden på skolevejene er vigtig, fordi mange elever er usikre og uøvede i trafikken, og derfor er mere udsatte end andre trafikantgrupper.

Samtidig er trygge og sikre skoleveje afgørende for, om forældre tør lade deres børn færdes alene til skole. Hvis der er utrygge eller uheldsbelastede steder medfører det ofte, at forældrene vælger at køre deres børn til skole. Det giver store sikkerheds- og utryghedsproblemer ved skolerne om morgenen, idet mange parkerer umiddelbart foran skolen, hvor der samtidig færdes mange skolebørn.

Skoleønsker

- 1 Sikret stikrydsning
- 2 Fodgængerovergang
- 3 Byport
- 4 Cykelsti
- 5 Hastighedszone 40 km/h
- 6 Cykelsti
- 7 Cykelsti
- 8 Cykelsti eller bane
- 9 Cykelsti i begge sider
- 10 Dobbeltrettet cykelsti
- 11 Kys & Kør
- 12 Stitilslutning sikres
- 13 Rundkørsel
- 14 Bedre oversigtsforhold
- 15 Sti
- 16 Bytavle rykkes + bump v. Humlebakken
- 17 Torontoanlæg
- 18 Indsnævring
- 19 Gang- og cykelsti
- 20 Hastighedszone
- 21 Dobbeltrettet cykelsti
- 22 Dobbeltrettet cykelsti
- 23 Kys & Kør

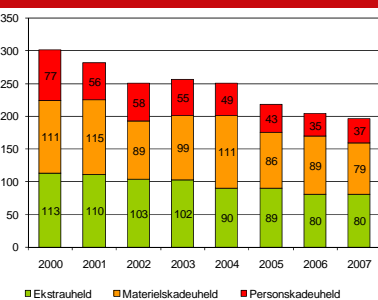
Kortet viser skolernes ønsker til skolevejsprojekter. Det er disse projekter, kommunen har prioriteret til denne trafiksikkerhedsplan.



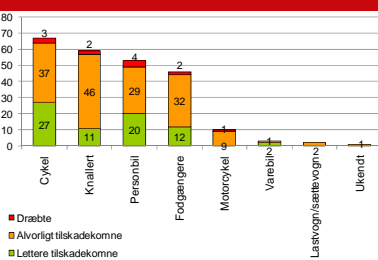
Uheld

Antallet af uheld på kommunevejene i det, der udgør den nye Roskilde Kommune, er gennem de seneste år faldet. På figuren til venstre ses at antallet har varieret fra år til år, med en tydelig tendens til, at det samlede antal uheld er faldende.

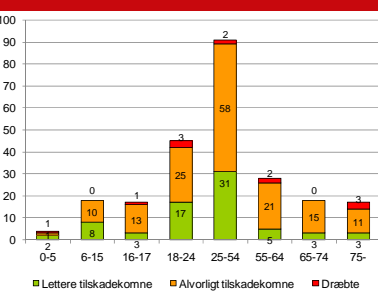
Uhedsdata på kommunevejene fra de tidligere Gundsø og Ramsø kommuner er indarbejdet for årene 2000-2006. Der er desuden tilføjet uhedsdata fra de 12 km tidligere amtsveje. Dermed kan antallet af uheld fra før kommunalreformen direkte sammenlignes med data efter sammenlægningen.



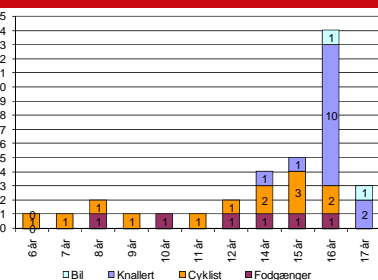
Uhedsudvikling 2000-2007 på kommuneveje



Dræbte og tilskadekomne fordelt på skadegrad



Dræbte og tilskadekomne fordelt på alder



Antal tilskadekomne børn fordelt på alder og transportmiddel. Bil indikerer ikke nødvendigvis, at pågældende sad bag rattet

For at strukturere det fremtidige trafiksikkerhedsarbejde er det kortlagt, hvor på kommunens vejnet der sker flest uheld, samt hvilken type og karakter uheldene har. På denne baggrund er det udpeget, hvor behovet for øget trafiksikkerhed er størst. Herigennem kan trafiksikkerhedsplanen medvirke til at fjerne så mange uheld som muligt, for hver krone, der investeres.

På kommunevejene er der registreret 464 uheld med materielskade og 219 uheld med personskade. Dette medførte 241 skadede personer fordelt på 12 dræbte, 156 alvorligt tilskadekomne og 73 lettere tilskadekomne.

Cyklister er med 28 % af alle tilskadekomne den mest uheldsramte gruppe. Knallertkørernes andel er 24 %, her er det værd at bemærke, at de 16-årige udgør en stor andel. Fodgængergruppen udgør 19 %. Tilskadekomne i personbiler udgør 22 % af det samlede antal personskader. Øvrige trafikanttyper har relativt få dræbte og tilskadekomne.

Alkohol har meget stor indflydelse på ulykkesrisikoen. Statistikken for Roskilde Kommune viser, at ud af de 12 dræbte på kommunevejene havde to trafikanter en promille på mellem 0 og 0,5, mens fem trafikanter havde en promille over 0,5. Roskilde Kommune ligger her over landsgennemsnittet. Betydningen af, at have fokus på denne meget skadelige trafikantadfærd, kan ikke overvurderes. Det gælder om at fortsætte med kampagner og alle tænkelige tiltag.

91 % af de cyklister, der anvender hjelm, slipper uskadt fra uheld. Tallet er 72 % for cyklister uden hjelm. I 13 % af alle cyklistuheld kommer cyklisten uden hjelm alvorligt til skade (mod 1,6 % med hjelm). Potentialet for at opnå store menneskelige og samfundsmæssige gevinster er stort ved øget brug af cykelhjem.

For motorcyklister og knallertkørere ses en tendens til at alvorligheden af uheldet er større for dem, der ikke benytter sig af hjelm.

Bilister som anvender sele kommer mindre alvorligt til skade end ikke selebrugere.

Uheld

Figuren nedenfor viser de mest uheldsbelastede steder på kommunevejnettet. Disse betegnes som sorte pletter. Der er vist de 15 sorte kryds og de 15 sorte strækninger. Disse 30 steder er analyseret og der er udarbejdet forslag til forbedring af trafiksikkerheden i et projektkatalog.



Sorte kryds

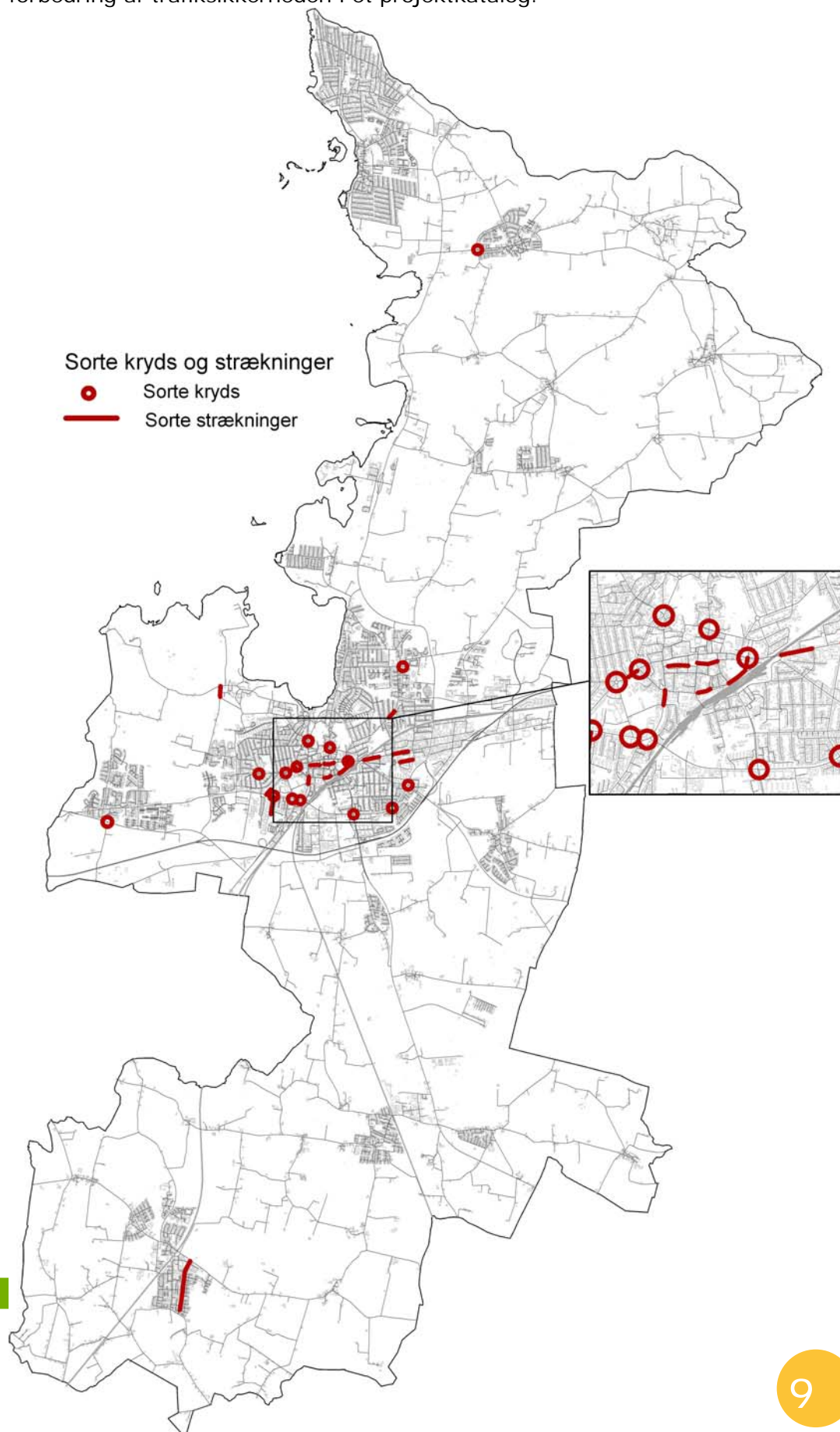
- Holbækvej/Møllehusvej
- Køgevej/Sønder Ringvej/Østre Ringvej
- Borgediget/Byvolden/Helligkorsvej/Støden
- Vindingevej/Østre Ringvej
- Dr. Margrethesvej /Frederiksborgvej Provstestræde/Skt. Ols Gade
- Helligkorsvej/Sønderlundsvej
- Herregårdsvej/Himmelev Sognevej
- Bonderosevej/Bymarken/Østre Ringvej
- Holbækvej/Rønnebærparken
- Gundsømagle Parkvej /Hejnstrupvej /Sognevej
- Holbækvej/Ringstedgade/Ringstedvej/Søndre Ringvej
- Maglekildevej/Skt. Clara Vej/Skt. Hans Gade/ Skt. Mortens Vej
- Algade/Hestetorvet
- Fælledvej/Helligkorsvej/Møllehusvej
- Lindenborgvej/Stamvejen

Sorte strækninger

- Jernbanegade ml. Hestetorvet og Hersegade
- Fælledvej ml. Parkvænget og Holbækvej
- Hestetorvet
- Schmeltz Plads
- Parkvej (Viby)
- Ringstedgade ml. Rådmandshaven og Borgediget
- Københavnsvej ml. Ny Østergade og Hedegårdsvej
- Klosterengen ml. Vibevej og Spurvevej
- Læderstræde
- Jernbanegade ml. Fruegade og Allehelgensgade
- Helligkorsvej ml. Borgediget og Kildehusvej
- Rønnebærparken
- Boserupvej ml. Hørhusene og Bistrup Alle
- Københavnsvej ml. Bymarken og Hedevænget
- Dommervænget

Sorte kryds og strækninger

-  Sorte kryds
-  Sorte strækninger



Utryghed

Trafiksikkerhed handler om, hvor på vejnettet og i hvilket omfang uheldene sker, og hvor der således er størst statistisk risiko ved at færdes. Utryghed handler derimod om, hvor borgerne *føler*, at det er usikkert at færdes. Utrygheden skyldes ofte store trafikmængder, høje hastigheder eller mangelfulde forhold for lette trafikanter.

Den endelige prioritering af, hvor der først skal realiseres trafiksikkerhedsfremmende foranstaltninger, vil være en afvejning af, hvor uheldene sker, og hvor borgerne føler sig utrygge.

Steder, hvor borgerne føler sig utrygge er ikke nødvendigvis sammenfaldende med steder, hvor der sker uheld. En årsag hertil er bl.a., at trafikanterne færdes særligt forsigtigt på de steder, hvor de føler sig utrygge. Derved undgås uheldene i mange tilfælde.

Sammenlægningen af Gundsø, Roskilde og Ramsø kommuner har, i en trafiksikkerhedsmæssig sammenhæng, givet en uhomogen kommune. De tidligere landkommuner i nord og syd har ikke i så høj grad som Roskilde Kommune været præget af uheld. I stedet har man i landkommunernes trafiksikkerhedsplaner tidligere fokuseret mere på borgernes oplevelse af utryghed. Roskilde har derimod haft behov for at bekæmpe uheld, og har i mindre grad sat ind med forebyggende trafikforanstaltninger på utrygge steder.

I denne trafiksikkerhedsplan for den nye Roskilde Kommune inddrages utryghed som et element i arbejdet, for at gøre det så sikkert og trygt som muligt at være trafikant i hele kommunen.

Roskilde Kommune har derfor gennemført en webbaseret interviewundersøgelse med borgerpanelet som målgruppe. Borgerpanelet er bredt sammensat, og repræsenterer kommunens befolkning både demografisk og geografisk.

I undersøgelsen blev borgerne præsenteret for et kort med mulighed for en præcis stedmarkering af utrygge lokaliteter. Borgerne blev bedt om at udpege op til fem utrygge lokaliteter. For hver lokalitet kunne borgerne pege på 1 til 7 forskellige argumenter:

1. Høj hastighed
2. Mange biler og/eller lastbiler
3. Mangelfulde forhold for cyklister og fodgængere
4. Dårlige oversigtsforhold
5. Mangelfuld vedligeholdelse af vej eller sti
6. Frygt for kriminalitet
7. Andet: Mulighed for fritekst



Utryghed - Borgerundersøgelse

Som et resultat af borgerundersøgelsen vises alle borgernes udpegninger på et kort med nålesignatur. Ved at klikke på hver nål kaldes borgerens svar frem, og det fremgår, hvilke argumenter for utryghed som hver enkelt borger har knyttet til de enkelte lokaliteter.

De statistiske data fra besvarelsen af undersøgelsen:

- Antal inviterede: 1434
- Antal gennemførte besvarelser: 583 (svarprocent: 40,7)
- Antal problemer i alt: 3197
- Antal problemsteder i alt: 1690
- Antal problemsteder pr. besvarelse: 2,9

Fordeling af svar på argumenter:

- 16,2 % Høj hastighed
- 31,0 % Meget trafik (biler og/eller lastbiler)
- 21,4 % Mangelfulde forhold for cyklister eller gående
- 16,7 % Dårlige oversigtsforhold/begrænset udsyn
- 3,3 % Vejen/krydset mangler vedligeholdelse
- 2,1 % Risiko for at blive udsat for noget kriminelt
- 9,3 % Andet

Med henblik på det fremadrettede arbejde for at skabe mere tryghed, er der udpeget et antal strækninger og kryds, hvor borgerne i særlig grad føler sig utrygge.

Desuden er der udarbejdet en liste med steder, hvor borgerne i nogen grad føler sig utrygge. Denne liste findes i kortlægningsrapporten.

Der er som forventeligt flest udpegninger af utrygge kryds og strækninger i Roskilde by. Men der peges også på både kryds og strækninger i den nordlige og sydlige del af kommunen.

Resultatet af utryghedsundersøgelsen har bekræftet mange af de antagelser, som Roskilde Kommune har om utrygge steder (bl.a. fra mange henvendelser fra borgerne i den gamle Roskilde Kommune). Undersøgelsen har også bidraget med ny viden om trafikforhold i kommunen.

Som tidligere nævnt er der ikke altid sammenfald mellem uheldsbelastede lokaliteter og borgernes oplevelse af, hvor det er utrygt at færdes. Utryghedsundersøgelsen har bekræftet dette, idet kun 4 strækninger og 5 kryds, som er udpeget som utrygge, også findes på listen over kommunens sorte pletter.



Utryghed

Utrygge kryds

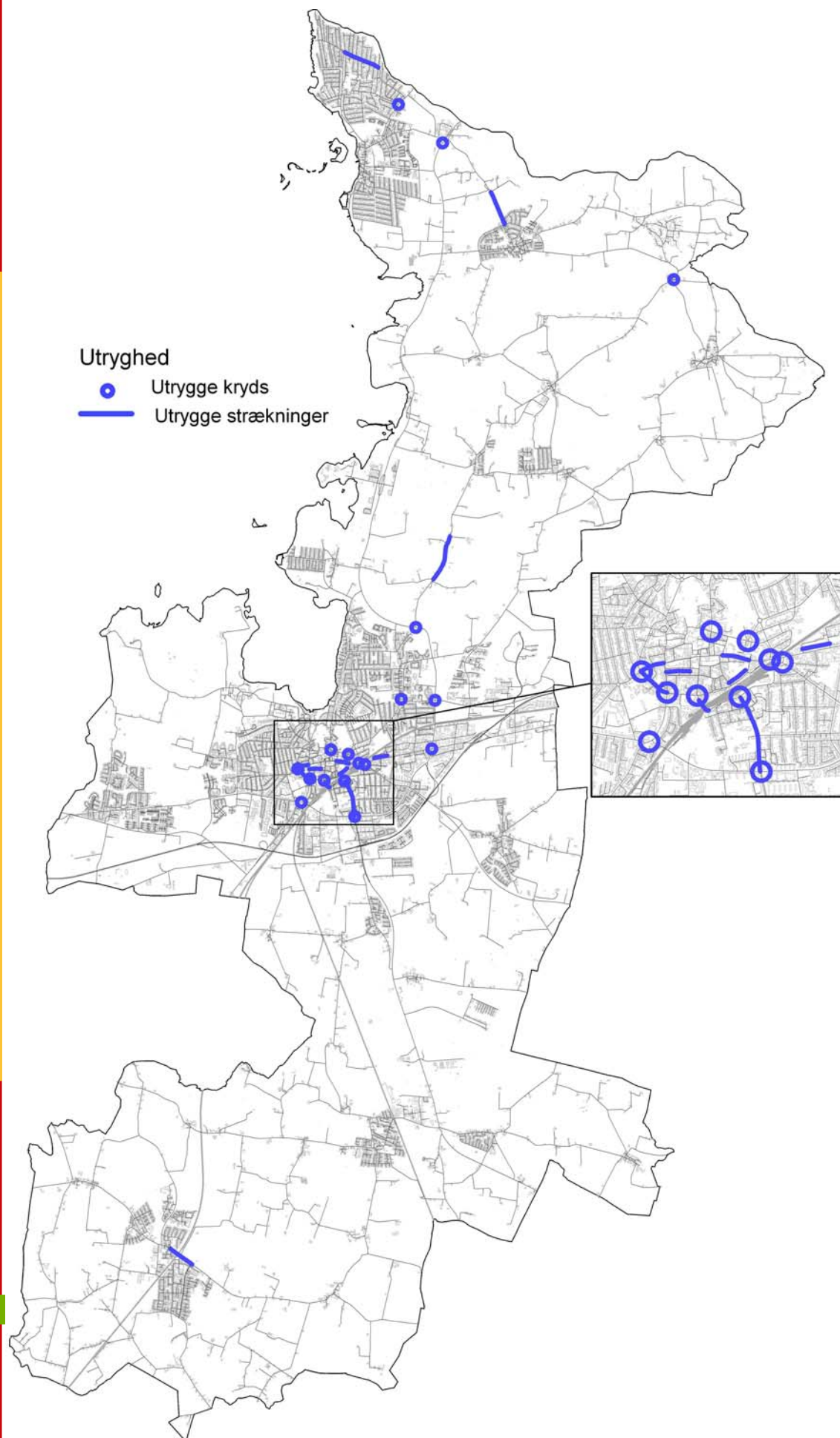
- Holbækvej/Ringstedgade/Ringstedvej/Søndre Ringvej
- Algade/Kong Valdemarsvej
- Østbyvej/Trekroner Alle/Østre Ringvej
- Københavnsvej/Øster Ringvej
- Køgevej/Søndre Ringvej
- Køgevej/Ny Østergade
- Blodhøjvej/Værebrovej
- Dronning Margrethes Vej/Klosterengen
- Frederiksborgvej/Provstestræde/Dronning Margrethes Vej
- Holbækvej/Møllehusvej
- Ny Østergade/Vindingevej
- Øster Ringvej/St. Valbyvej
- Klosterengen/Østbyvej/Herregårdsvej
- Byvolden/Støden/Helligkorsvej
- Møllevej/Frederiksborgvej
- Ringstedgade/Jernbanegade
- Jernbanegade/Allehelgensgade
- Østrup vejkræds

Utrygge strækninger

- Køgevej ved Slagteriskolen
- Jernbanegade I, ud for stationen inkl. taxa og cykelparkering
- Støden
- Jernbanegade II (fra Jernbanegade I til Hersegade)
- Algade, ml. Sankt Peders Stræde og Hestetorvet
- Københavnsvej
- Borgediget
- Schmeltz plads
- Køgevej ml. Sdr. Ringvej og Ny Østergade
- Osvej
- Dalen/Ørstedvej, Viby
- Gulddyssevej
- Store Valbyvej

Utryghed

- Utrygge kryds
- Utrygge strækninger



Mål & indsatser

Følgende overordnede vision gælder for Roskilde Kommune på trafikområdet:

Trafikanter som færdes i Roskilde Kommune er trygge og oplever en høj fremkommelighed, uanset om det foregår til fods, på cykel, i bus eller i tog. Bilerne færdes effektivt, sikkert og miljøvenligt på det overordnede vejnet samtidig med, at alle nyder de smukke omgivelser som kendetegner kommunen.

Derudover er der vedtaget politiske målsætninger, der betyder, at der skal arbejdes for, at sikre gode og effektive trafikforbindelser mellem Roskilde Kommunes nordlige og sydlige del, både hvad angår kollektiv trafik, biltrafik og cykeltrafik. Der skal arbejdes på at sikre, at trafikanterne vælger de overordnede veje frem for at køre gennem landsbyer og boligområder. For at sikre en effektiv pendling skal der bl.a. arbejdes på god fremkommelighed for busser og en høj prioritering af cykeltrafikken, både hvad angår sikkerhed og fremkommelighed.

Når Trafiksikkerhedsplanen vedtages af Byrådet, udgør målsætningerne og indsatsområder en del af grundlaget for kommunens fremtidige prioriteringer.

Der foreslås følgende målsætninger og indsatsområder til trafiksikkerhedsplanen: Trafiksikkerhed. Tryghed og skoleveje. Hastigheder. Transportvaner og sundhed. Disse temaer er beskrevet i det følgende.

Trafiksikkerhed

Målsætning for uhedsreduktion

Inden udgangen af 2012 ønsker Roskilde Kommune:

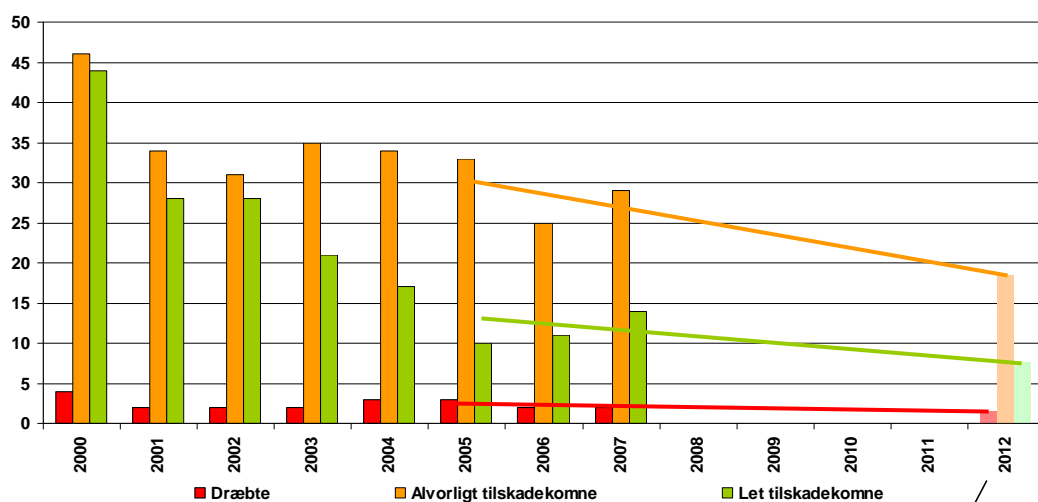
- *At antallet af dræbte, alvorligt og lettere tilskadede i trafikken er reduceret med 40 %.*
- *At antallet af spiritusuheld er reduceret med 40 %.*
- *At antallet af tilskadede unge trafikanter herunder særligt knallertkørere og bilister i alderen 16-24 år er halveret.*
- *At antallet af tilskadede lette trafikanter er halveret.*

(Alle mål i forhold til det gennemsnitlige årlige antal i perioden 2004-2006).

Mål & indsatser

Den overordnede målsætning for tilskadekomne betyder, at antallet af uheld på kommunevejene i 2012 skal reduceres til maksimalt:

- 1-2 dræbte personer (beregnet 1,6)
- 18-19 alvorligt tilskadekomne personer (beregnet 18,4)
- 7-8 lettere tilskadekomne personer (beregnet 7,6)



Roskilde Kommunes
målsætning

Indsatsområder for uhedsreduktion

- De sorte pletter i de 15 kryds og 15 strækninger, som har den største uhedsbelastning, søges forbedret inden udgangen af 2012.
- Alle vejprojekter skal gennemgå en trafikikkerhedsrevision.
- Der bør gennemføres en række kampagner rettet mod spritkørsel.
- For de unge trafikanter skal der også gennemføres kampagner, der motiverer forældrene til at gribe ind over for de unges ulovlige kørsel, manglende hjelmbrug på knallert, spritkørsel eller fartoverskridelser.
- For de lette trafikanter skal der gennemføres en række vejtekniske tiltag som tilbagetrukne stopstreger (er allerede etableret i de fleste relevante kryds), separate "før-grønt" signaler for cyklister i regulerede kryds, forbedrede krydsningsmuligheder for fodgængere, overkørsler i vigepligtsregulerede kryds og cykelstier langs veje i åbent land. Derudover gennemføres kampagner mod ulykker i kryds og for udbredelse af cykelhjelmbrug.

Mål & indsatser

Tryghed og skoleveje

Målsætning for tryghed og skoleveje

- Utrygheden ved at færdes i trafikken begrænses mest muligt, specielt hvor der færdes mange børn og ældre.
- Roskilde Kommune ønsker med passende intervaller at spørge borgerne om, hvor der er utrygt på kommunens veje og stier.
- En fjerdedel af de kortlagte utrygge steder, som borgerundersøgelsen har vist, søges fjernet inden udgangen af 2012.
- Roskilde Kommune vil skabe gode vilkår for, at børn kan cykle eller gå til skole. Det skal opleves trygt. Derfor vil vi søge at fjerne uheld med børn til og fra skole inden udgangen af 2012. I perioden 2003-2007 blev der til sammenligning samlet registreret 20 tilskadekomne og dræbte børn i alderen 6-17 år i tidsrummet kl. 7.00 til kl. 17.00.
- Roskilde Kommune ønsker, at alle elever i de byer, hvor skolerne ligger, skal have en god skolevej. Skolevejen udpeges som en anbefalet stierute. En stierute går ad stier i eget trace eller stier langs trafikveje, samt ad fortove og boligveje.
- Roskilde Kommune ønsker, at mindst 75 % af skolebørn fra 0. til 3. klasse bruger cykelhjelm. De 11 til 15-åriges hjelmbrug er generelt ca. 25 %. Roskilde Kommune ønsker at mindst 50 % af denne årgang bruger hjelm. Målene for de to aldersgrupper søges opnået inden udgangen af 2012.

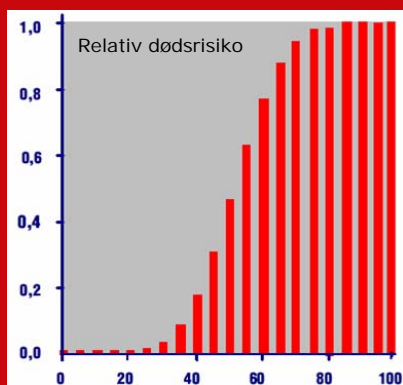
Indsatsområder for tryghed og skoleveje

- Udpegningen af utrygge steder inddrages i forbindelse med prioritering af trafiksikkerheds projekter i Trafiksikkerhedsplanen for 2008 – 2012.
- Alle børn i byerne skal kunne anvise god, sikker og tryk skolevej inden udgangen af 2012. Derfor udarbejdes skolevejskort for alle kommunens skoledistrikter. Kortet skal vise de anbefalede skoleruter fra boligområderne til skolen.
- Der planlægges en kommunal kampagne, hvor vi uddeler et katalog med de nye smarte cykelhelme. Kampagnen skal rumme en konkurrence med mulighed for at vinde en cykelferie for en familie (med cykelhjelm). Kampagnen skal også rumme en præmiering af en 4.- 5.- eller 6. klasse og en 7.- 8.- eller 9. klasse for hjelmbrug.
- Alle skoler skal have en hjelmpolitik. Denne hjelmpolitik skal bl.a. indebære, at alle elever og lærere bærer hjelm på udflugter og ture på cykel.
- For de unge knallertkørere ønskes en konsekvent hjelmpolitik.

Mål & indsatser

- Der gennemføres indledende statusundersøgelse for hjelmbrug på 5 tilfældigt valgte skoler i kommunen.
- De 10 værste problemsteder på skolevejene søges forbedret inden udgangen af 2012.

Hastigheder



Køretøjshastighed (km/t)

Risiko for at blive dræbt som fodgænger ved forskellige påkørsels-hastigheder



E 55 tættere bebygget område



H45.Stedtavl

Større bysamfund

Målsætning

- Inden udgangen af 2012 ønskes det at sænke hastighedsgrænserne i alle boligområder i bysamfund for at øge trygheden og trafikikkerheden.
- På veje med hastighedsgrænser over 40 km/t skal der tages særligt hensyn til de lette trafikanter. Derfor skal der sikres arealer til sti, fortov eller kantbane.

Indsatsområde

- Der etableres 40 km/t-hastighedszoner i alle boligområder. Den maksimale hastighedsgrænse på primære trafikveje i byer sænkes til 60 km/t.
- På veje med hastighedsgrænser over 40 km/t skal de lette trafikanter færdes på fortov, cykelsti eller cykelbane. Ved større krydsninger skal cyklister reguleres med separate signalfaser eller krydse niveaufrit, hvis det vurderes, at der kan opnås en trafikikkerhedsmæssig gevinst.

Lokalbyer, landsbyer og mindre bysamfund

Målsætning

- Inden udgangen af 2012 ønskes det at sænke hastighedsgrænserne i lokalbyer, landsbyer og mindre bysamfund.

Indsatsområde

- I de lokalbyer og landsbyer, samt mindre bysamfund skiltet med E55 "tættere bebygget område", ønskes hastighedszoner med sænkning af hastigheden fra 50 til 40 km/t. Dette kan ske ved skiltning og etablering af hastighedsdæpende foranstaltninger.
- De steder der er skiltet med H 45 "Stedtavl", dvs. en vejstrækning med nogen bebyggelse, men ikke afgrænset af byzonetavl, ønskes en lavere hastighedsgrænse. Her sænkes hastighedsgrænsen til 60 - 70 km/t, afhængigt af lokale vej- og oversigtsforhold.

Mål & indsatser

Transportvaner og sundhed

Borgernes transportvaner har betydning for trafiksikkerheden og for sundheden. Når biltrafikken stiger, forringes trafiksikkerheden og miljøet, til ulempe for folkesundheden. I Roskilde Kommune benytter en stor del af borgerne bilen som primært transportmiddel. Omkring 80 % af transportarbejdet, målt i km, tilbagelægges i personbiler.

Flertallet af danskere ønsker imidlertid en anden løsning end bilen i forbindelse med pendling. En velfungerende kollektiv transport, med tilstrækkelig kapacitet, fremhæves som et attraktivt alternativ.

Ved at styrke den kollektive trafik og integrere den gående og cyklende trafik i planerne for mobilitet i byerne, bliver det muligt at fremme en mindre personbilsafhængig livsstil.

Flere gående og cyklister øger trafiksikkerheden. Det viser erfaringerne fra Danmarks Nationale Cykelby, Odense. Her er antallet af cykelture øget med ca. 20 %, mens antallet af cyklistulykker er faldet med 20 %. Forklaringen kan bl.a. være, at flere cyklister giver større synlighed, og dermed også mere opmærksomhed fra bilisternes side. Den megen ekstra cykling har haft en positiv målbar indvirkning på sundhedsområdet i Odense Kommune, som har registreret besparelser på antallet af sygedage.

Målsætning

- *Det skal sikres, at der findes attraktive alternativer til privatbilen som transportmiddel, især af hensyn til børn og ældre. Derfor skal trafiksikkerhed, tryghed og fremkommelighed for cyklister og gående forbedres.*
- *Roskilde Kommune ønsker at øge kendskabet til borgernes transportvaner.*
- *Andelen af gående og cyklister skal øges, også andelen af børn der cykler til skole.*
- *Fremme samkørsel i privatbiler.*
- *Samtidig arbejdes løbende på, at den kollektive trafik forbedres, således at der kan overflyttes bilture til mere energirigtig og trafiksikker transport.*
- *Trafikarealer må ikke vokse, uden at der tages særligt hensyn til lette og svage trafikanter.*



Mål & indsatser

Indsatsområder for transportvaner og sundhed 2008 - 2012

- Samarbejdet mellem Movia og Roskilde Kommune skal fortløbende forbedre den kollektive trafik i overensstemmelse med byens udvikling.
- Deltagelse i nationale og internationale netværk med fokus på mobility management (mobilitetsplanlægning) og bæredygtige trafikløsninger. De vigtigste erfaringer rapporteres på kommunens hjemmeside.
- Som grundlag for at arbejde med transportvaner gennemføres en undersøgelse af befolkningens transportvaner hvert andet år. Første gang i 2008. Undersøgelsen foretages via kommunens borgerpanel, og som snittællinger på udvalgte lokaliteter. Resultaterne formidles løbende på kommunens hjemmeside.
- Det er vigtigt, at borgerne har mulighed for gå eller cykle på et udbredt net af stier i forbindelse med arbejdspendling eller til rekreative mål i fritiden. I samarbejde med Natur og Miljøafdelingen udarbejder kommunen et stikort der viser:
 - Pendlerruter.
 - Rekreative stier.
 - Stier til alle kommunens større mål.
- Der udarbejdes et skolevejskort, som lægges på kommunens hjemmeside.
- Der etableres et forum for lette trafikanter på Roskilde Kommunes hjemmeside. Dette forum skal være afsæt for dialog om stikvalitet, tilgængelighed, trafikikkerhed, mv.
- Cykelstiernes kvalitet. De vigtigste cykeltrafikstier (udpeges i cyklistplanen) skal leve op til de strengeste krav for overflade jævnhed.
- Der udarbejdes en cyklistplan. Cyklistplanen skal kortlægge cyklistvanerne i Roskilde Kommune, og føre til et cykelregnskab. Desuden skal den omhandle mål for cykelruter, cykelstier, cykelparkering, mv.
- Der skal etableres en sammenhængende stiforbindelse mellem Roskilde Kommunes nordlige og sydlige del, og mellem den vestlige og østlige del.
- Roskilde Kommune ønsker at synliggøre og belønne personer som i særlig grad vælger bæredygtige transportløsninger. Det kan være fodgængere, cyklister, buspendlere, togpendlere eller sampendlere i bil. Vi vil afsætte et beløb til præmiering, fx med fritidsbeklædning eller oplevelser. Initiativet kan køre som en kampagne på tre måneder, gerne med god mediedækning.

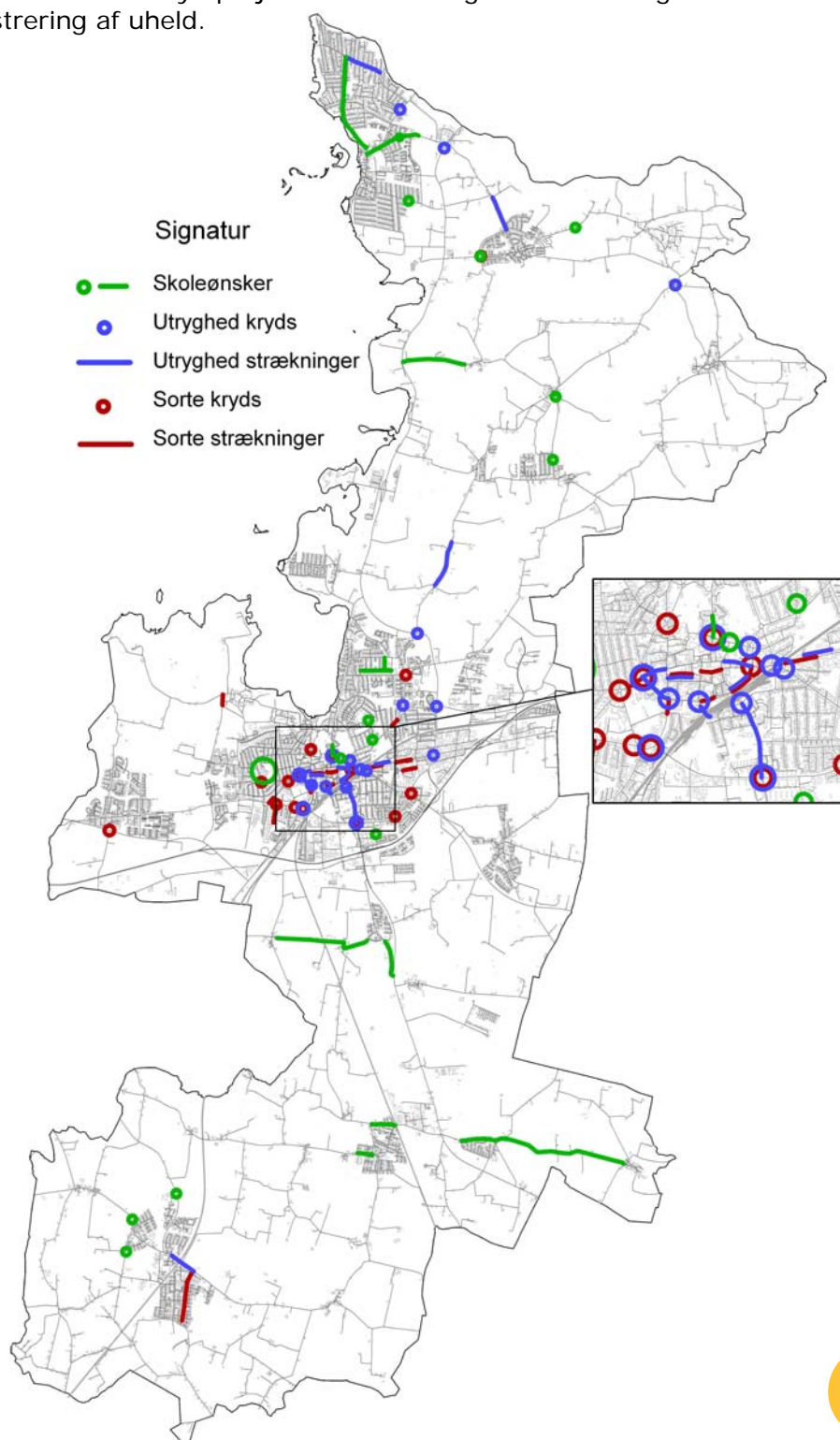


Næste skridt

På grundlag af borgernes kommentarer til dette oplæg til en trafiksikkerhedsplan skal kommunen vedtage de endelige målsætninger og indsatsområder for planen.

Det er ikke økonomisk muligt at gennemføre projekter på alle de problemsteder, der på nuværende tidspunkt er udpeget i arbejdet med trafiksikkerhedsplanen. Der vil blive arbejdet med de sorte pletter, utrygge steder og ønsker fra skolerne.

De resterende projektforslag - som er fremkommet via den gennemførte uheldsanalyse, kortlægning og kommentarer fra skoler, borgerpanel og andre borgere - vil løbende indgå i kommunens øvrige anlægsarbejder. Ligeledes vil der løbende komme nye projekter til som følge af f.eks. borgerhenvendelser og registrering af uheld.



Offentlig høring

D. 22. januar 2009 afholdtes et borgermøde i byrådssalen. Her blev de trafikale problemer, målsætninger og indsatsområder præsenteret, og borgerne kunne kommentere oplægget.

Høringsperioden fra den 15. januar til d. 13. februar 2009 resulterede i 53 høringssvar fra privatpersoner, grundejerforeninger, forskellige laug og interesseorganisationer. Den samlede plan og høringssvarene findes på Roskilde Kommunes hjemmeside, hvor det også fremgår, hvilke planændringer svarene gav anledning til.

Borgenes fremtidige deltagelse

På Roskilde Kommunes hjemmeside, under trafik, findes et kort med mulighed for udpegning af steder, hvor det føles utrygt at færdes. Denne kortlægning bidrager til det fremadrettede arbejde med trafiksikkerheden.

På kommunens hjemmeside finder du også den samlede Trafiksikkerhedsplan 2008 – 2012.

Roskilde Kommune

Maj 2009

www.roskilde.dk

